

未来を切り開け！ 帰国受験対策 P.03

広いアメリカ 次はどこへ行く？

全米一長い鍾乳洞壁のど迫力

—アーカンソー州 P.09

ブルースのルーツを訪ねて

—ミシシッピ州 P.10

知っとく法律

CCPA対策企画Vol.3

プライバシーポリシーの更新
(その1) P.11

CCPA対策企画Vol.4

プライバシーポリシーの更新
(その2) P.12

世界遺産を歩く

ウォータートシ・グレイシャー

国際平和自然公園 P.13

アメリカでCAREER UP

へアメイクアーティスト

松本安芸子 P.14

学問成就

合格

3 FEATURE STORY

未来を切り開け! 帰国受験対策



9 広いアメリカ 次はどこへ行く?

小野アムスデン道子

全米一長い鍾乳洞壁のど迫力—アーカンソー州



10 広いアメリカ 次はどこへ行く?

小野アムスデン道子

ブルースのルーツを訪ねて—ミシシッピ州



11 知っとく法律 ピルズベリー法律事務所

CCPA対策企画Vol.3

プライバシーポリシーの更新(その1)

12 知っとく法律 ピルズベリー法律事務所

CCPA対策企画Vol.4

プライバシーポリシーの更新(その2)



13 世界遺産を歩く 齋藤春菜

ウォータートン・グレイシャー国際平和自然公園



14 アメリカでCAREER UP

ヘアメイクアーティスト

松本安芸子

発行元：株式会社システムサポート

編集・制作：吉田沙織、齋藤春菜、柴田早央里、森原潔

未来を切り開け！ 帰国受験対策

日本の学校選びはどうすればいい？ 受験までの準備・対策は？ 2021年から大学入試センター試験に代わり導入される「大学入学共通テスト」って何？
気になる帰国受験の対策を、専門家が詳しくアドバイスする。

新型コロナウイルスの影響により、2021年の入試の状況は変更となる可能性があります。

》 中学受験

JUNIOR HIGH SCHOOL ENTRANCE EXAM

中学受験のメリットとは

小学生のお子さんをお持ちで日本への帰国が決まっている場合、お子さんの進学は悩みの一つではないでしょうか。帰国地にもよりますが、公立中学校に通わせるか、もしくは受験して私立中学校などに進学するか。中学受験をして希望する学校に進学するメリットは、お子さんの海外での経験を生かせるというのが大きな点です。英語に力を入れている学校や帰国生の多い学校では、海外生活経験を持つ同じような境遇の生徒がたくさんいるので、海外で身につけた語学力にふさわしいレベルの学習ができるでしょう。学校によっては、帰国生を別室に集めて教える取り出し授業を行

うところや、インターナショナルクラスがあるところなどもあります。また、取り出し授業がない場合でも、帰国生が多い学校であれば、英語の習熟度別にクラスが設けられていることもあります。

志望校の選び方

中学受験をするとなると、気になるのが学校選びです。志望校ありきで受験を決めたという場合もあれば、受験を前提に志望校を決めるという場合もあるでしょう。まずは外せない条件やお子さんの希望などを明確にして、慎重に学校選びを進めることが重要です。

中学受験を行う学校のタイプは大きく分

けて私立校、国立校、公立中高一貫校があります。一般的に国立校や公立中高一貫校は、各生徒の自主性に任せるところが大きい傾向にあります。将来的に大学受験をする際の対策も、個々が予備校や学習塾に通って補うということが多いです。そのため、自分で計画を立てて机に向かうことができる生徒に向いているといわれています。

一方、私立校は、進学に力を入れている学校、情報機器を積極的に取り入れて先進的な教育を行っている学校、留学を推奨するコースを備えている学校、大学附属校など、学校によって特徴や校風がまったく異なります。規律や礼儀作法に厳しく、しっかり勉強をさせる学校もあれば、自由

な校風の学校、宗教教育のある学校もあります。世間で持たれているイメージと実態にズレがある学校も多いので、できれば一時帰国時などにお子さんと一緒に学校説明会や見学に行きましょう。一時帰国のタイミングで説明会への参加が難しい場合は、個別に学校に見学が可能か問い合わせることをおすすめします。また、大学附属校・系属校の場合は、附属大学への進学率を事前に確認しておくことも大切です。



受験に向けての準備・対策

中学受験のスタート時期は、年々早まってきました。中学受験を考えているのであれば、小3から補習校のレベルではなく学習塾レベルの教材に触れておく必要があります。また、小4からは受験用のテキストを用いて、中学受験の基礎を身につけていきましょう。小5の段階で一時帰国ができるのであれば、その際に学校見学をして目標校を絞っておくことをおすすめ

めします。また、目標校の偏差値を知るとともに、定期的に模試を受けて自分の実力を確かめておくのも大切です。模試の目標偏差値を明確化することによって、学習の方向を定めることができます。

帰国生にとって重要な科目となる入試英語のレベルは、年々難化しています。文法に重きをおいた日本の中学受験英語は日常的な口語表現とは異なるため、現地校の授業を受けているだけでは十分なレベルに達しない場合があるのです。英語の1教科受験を取り入れている学校もありますが、帰国生にとって受験しやすい分、倍率は高くなりがち。国語・算数も含めた受験対策をしておく、学校の選択の幅が広がって良いでしょう。国語対策には、日本語の強化が大切です。学校の課題が忙しいからと国語の対策を後回しにすると、文章に書いてある内容がまったく頭に入ってこなくなってしまうことがあります。「本が好きだから国語は大丈夫」と安易に考えず、受験レベルの文章を小4の段階から読みこなしていくことをおすすめします。

学校によっては、面接や時事を含む文章問題を課すところもあります。これらにも対応できるよう、日常的に日本のニュースを見るようにし、内容について家庭で話し合う機会を設けると良いでしょう。

》 高校受験

HIGH SCHOOL ENTRANCE EXAM

公立・私立校の一般入試形態の違い

首都圏に関していえば、おおむね公立校は5教科受験、私立校は最難関校の場合は5教科受験ですが、それ以外は3教科受験を採用している学校が多いです。また、私立校は入試当日の成績を重視する学校が多いのに対し、公立校は中学校の調査書(内申書)も合否の判断材料に含まれます。ただし、私立校であってもほとんどの場合は出願時に中学校の成績を提出するため、中学校では手を抜かず、前学期よりも良い結果を取ることを意識しましょう。現地校

生も例外ではなく、学校の成績をしっかりと取っておくと、受験の際に有利になります。

帰国生入試の条件と傾向

帰国生枠で受験する場合は受験資格が設けられており、条件を満たしている必要があります。条件は学校によって異なりますが、主に以下の2つが挙げられます。まずは志望校の受験資格を満たしているかを確認しましょう。

1. 海外・日本国内合わせて9カ年の学校教育課程(小学・中学課程に

あたるもの)を修了している、または入学年の3月末日までに修了見込みであること。

2. 海外の学校に継続して在籍した年数(継続在籍年数)が一定以上あり、帰国日から受験する日までの年数が経過しすぎていないこと。

公立校の場合、帰国生枠は各都道府県によって異なります。全県共通で帰国生枠が3教科受験になる地域もあれば、一部の学校のみでしか帰国生枠を設けていない地域もあります。



比べると、英語1教科受験を実施している学校が少ないのも事実です。そのため、国語・数学でもしっかりと得点できるような対策が重要となります。また、ICU高校(国際基督教大学高等学校)など毎年多くの帰国生を受け入

実用英語技能検定やTOEFLなどの英語の資格を求められる場合があります。受験学年になると試験対策で忙しくなるので、語学資格は受験学年になる前に取っておきましょう。資格を取っておけば、それを活用した推薦入試や書類選考入試といった選択肢も増やせます。また、理科・社会を含めた受験をする場合、中1段階から学年相応の範囲を学んでおく必要があります。

帰国生枠の受験は10月にスタートし、年内のうちに書類選考入試や海外現地入試などを活用して合格校を確保できるので、これは大きな利点といえます。一方、帰国生枠で受験する多くの海外生が英語を得意科目としているので、英語の得点で差をつける、またはほかの教科を補うというのが難しい点には注意が必要。中学受験と

現地の学校では、日本人学校だけでなく、現地校の成績も見て合否を判断します。いずれの学校種でも中学校の成績をしっかり取っておきたいところです。

帰国生入試の対策

帰国生枠で受験する場合、出願の際に

取材協力

駿台ニュージャーニー校舎長 齋藤真紀
海外19校、日本国内1校で展開する駿台海外校。海外にいながら、日本全国や世界のライバルと競い合うことができる。学習面だけでなく、日本全国の入試に詳しいスタッフが受験生をサポートする。

駿台海外校ネットワーク：sundai-osn.jp/

家庭での勉強法・学力維持のポイント

POINTS FOR STUDYING AT HOME

新型コロナウイルスの影響で学校が休みになり、オンライン学習が強いられています。パソコン越しでの学習は受け身になり、深い理解が不足しがち。学校に通っている時と同じ時間に勉強を進めて課題をこなし、分からないところは先生にメール等で質問するなどして内容を理解することが大切です。

中学・高校の帰国受験対策は、まず一番重要な英語力、次に算数・数学の基礎力、そして国語の読解力が必要。英語は現地校の勉強を中心に、基礎的な文法、単語力、読解力、Essay力をつ



けましょう。算数・数学は日本から問題集や参考書を取り寄せ、学年相応の範囲をしっかり理解すると同時に、入試問題の練習も早めに取り組む必要があります。国語と社会も教科書や参考書を取り寄せ、学年相応の内容を学びましょう。社会は勉強というよりも読み物として使い、都道府県名や歴史上の人物などを知れば、国語の読解力にもつながります。また、日本の学校の学年相応範囲の理解のために使いやすい教材としては、受験研究社の『自由自在』シリーズがおすすめ。小学生・中学生版があり、1冊(小学生版は低学年・高学年版)で全学年を網羅しています。学年を遡っての復習や、次の学年の先取り学習も可能です。基礎問題を中心に進め、応用問題は後回しでも構わないので、内容を先取りして学習しましょう。

勉強計画も大切ですが、親御さんは、

受験という不安と試練を抱えたお子さんの精神的な安定を支えることが重要。巣ごもり状態でストレスを感じていることにも「受験だから」とプレッシャーを与えても、マイナス効果でサポートになりません。何も手をつけていないとつい口が出てしまうかもしれませんが、そこはグッと我慢して、我が子の頑張りを感じてください。「心配」よりも「信頼」が、学力向上と受験への成功につながるのです。

取材協力

GATE 現地校学習塾塾長 熊野 弘
慶應義塾大学工学部数理工学科卒業。
富士通入社。1986年に退社し渡米。
CA 州立大学院で心理学を学ぶ。1988
年から3000名以上の帰国生を指導。
2013年からGATE 現地校学習塾で在
米日本人子弟の進学サポート。

GATE 現地校学習塾：
www.gate4math.com

2021年1月から導入される「大学入学共通テスト」とは

グローバル化の進展やIT技術革新などにともない、社会構造は変革しています。予見の困難な時代の中、新たな価値を創造する力を育てることが必要であり、1. 知識・技能、2. 思考力・判断力・表現力、3. 主体性を持ち多様な人々と協働して学ぶ態度、という「学力の3要素」を育成・評価することが重要です。そのために、高等学校教育と大学教育、両者をつなぐ大学入学者選抜を一体的に改革し、転換していくという日本政府の方針に基づき、従来の「大学入試センター試験」に代わり「大学入学共通テスト」が導入されることになりました。

これまでは知識・技能を問う問題が中心でしたが、大学入学共通テストでは、思考力・判断力・表現力を評価する出題形式に変わります。たとえば、複数の資料を組み合わせる問題、正解となる組み合わせが複数ある問題など。これまでとは問いかげの角度が変わり、身につけた知識を活用して問題を解決する力が重要視されます。丸暗記するのではなく、過程をしっかり理解することが鍵となるのです。

大学入学共通テストの教科別対策

国語

導入予定だった記述式問題は、採点の仕組みが疑問視され先送りとなりました。2021年はすべてマーク式ですが、出題内容は今までとは異なるでしょう。現代文は論理的・文学的・実用的な文章を題材とし、異なる種類や文章を組み合わせた複数の題材による問題が検討されています。従来の評論と小説に加え、詩の韻文やエッセイ、法律の条文といった実用的な文章など、多

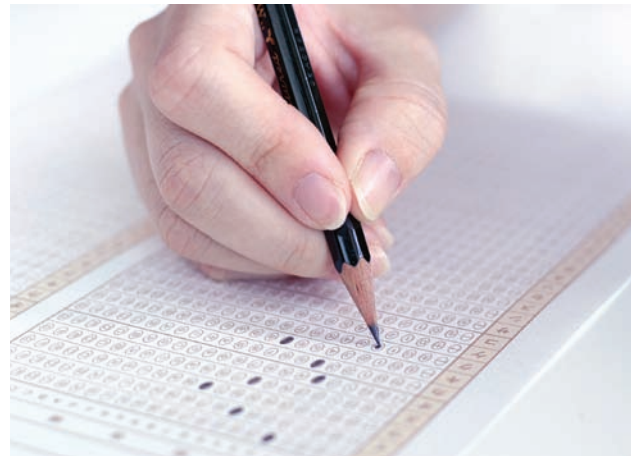
様な文章に触れておきましょう。写真が掲載された評論や会話文からなる設問を解くことは、文章間や図表を関連づけて理解する練習に役立ちます。漢字、語句の意味といった語彙力の強化も必要です。

古文では、複数の文章を関連づけて読ませる出題や絵を用いた設問、生徒の発言を選択肢に仕立てた設問が予想されます。単語や文法などの基礎知識を身につけ、読解の練習を積むことが大切です。和歌の問題は共通テストでも頻出すると考えられるので、センター試験の過去問を演習用に利用しましょう。

漢文は複数の問題文が用意され、授業を想定したレポートや対話形式での出題、内容を踏まえたうえで語句の読みや意味を判定する出題が考えられます。重要語句、基本句形、漢詩の知識など基礎を固めたうえで、文章構造や文脈の展開、筆者の意図に注意して読解力を培いましょう。

数学

数学Iで導入が予定されていた記述式問題も先送りとなりましたが、日常生活を題材とした問題、解決過程を振り返り発展的に考える問題など、これまでとは異なる出



題が予想されます。たとえば、前出の方針をヒントに類似の問題を追加の誘導なしに一から解かせる出題、選択肢の内容を正確に読み取り、状況を想定して反例を探すなど、思考力が問われます。長い問題文を素早く読み理解したうえで、未知の題材や設定を含む問題に対し解答の道筋を立てる姿勢が必要です。さらに重要なのは、解法を丸暗記するのではなく、公式や定理を深く理解すること。これまでは難関大入試で必要とされていた、みずから解答方針を立てて解く力も不可欠です。

英語

4技能(読む・聞く・話す・書く)の評価のため、TOEFL iBT、GTEC、実用英語技能検定などの民間の検定試験を活用する予定でしたが、費用負担の不公平性が問題視され先送りとなりました。リーディングはすべて読解問題形式となり、読む分量が増えるため速読力が求められます。質問や選択肢に事前に目を通して、すばやく概要を捉えることが大切です。また、読解には文法・語法の知識も不可欠。情報を整理し理解したうえで、言い換えの選択肢を適切に選ぶ練習を実践的な読解問題で行いましょう。

リスニングはリーディングと同じ配点(100点)になります。教科書レベルの語彙力で対応できる表現が多く、日常生活や学生生活をベースとした場面を中心に出题されます。英語を母語としない話者も登場するので、多様な音声に触れておきましょう。事前に選択肢や表・グラフ資料に目を通し、聴き取りのポイントの予測をつけることが大切です。

私立大学入試の傾向

近年に目立つ入試の多様化の動きは加速化すると予想されます。従来型の、文系学部は国語・地歴公民または数学・英語の3教科、理系学部は数学・理科・英語の3教科という一般入試を主流にしつつも、AO(アドミッション・オフィス)入試のような小論文、面接、グループディスカッション、プレゼンテーションなどで選考する方式が増加するでしょう。また、TOEFLなどの民間の英語検定試験のスコア提出を必須とし、さらに高校時代の活動内容を重視するグローバル入試、国際バカロレア(IB)取得者を対象とするIB入試なども増加すると考えられます。

帰国生入試の形態

私立大の帰国生入試は、海外での在学年数や高校卒業の有無、各国の大学入学資格試験の合格やスコアなど、大学ごとに異なる条件を定めています。書類審査に加え学科試験も課されます。大学・学部によって異なりますが、おおむね文系学部

は小論文と英語、理系学部は小論文と数学・理科。多くの大学・学部では面接も行われます。一方、秋入学で受験する場合は、高校の成績や推薦書、SATやTOEFLのスコアなどの書類審査のみで合否が判定されます。

国公立大の帰国生

入試では、大学入学共通テストの受験を免除する大学がほとんどで、選考方法も私立大とほぼ同様です。入試日が重複していなければ複数校の受験も可能です。

帰国生入試の対策

文系学部でも理系学部でも課されることの多い小論文の対策には、時間がかかります。小論文は、自分の意見を構築して述べるために豊富な知識が必要。出題テーマは、最近日本や国際社会で起こった出来事、社会現象を扱う大学もあれば、学部・学科に関連する専門領域に関する問題を扱う大学もあります。つまり、一般教養的な広い知識と専門的な深い知識が必要なのです。知識を得るには、読書やインターネットでの情報収集が有効。学部・学科の専門分野に関連する書籍や、新書の経済学入門のようなものがおすすめです。語学力に自信がなければ英書を読んでも構いません。インターネットでは時事問題や、学部に関連する専門分野の最新ニュースなどをチェックしておきましょう。

英語はTOEFLのスコア提出を求める大学が増加しています。不要だとしても、入試科目で英語が課される場合もあるので、TOEFL対策は進めておきましょう。また、国内生と同一の入試問題を課す大学もあります。日本の受験英語は文法重視なので、文法を正しく理解しておくことが重要。特に難関大は、難易度が高い論説文の出



題があります。速読力を鍛え、英文を日本語に訳して書く力を鍛えましょう。

理系学部で課される数学や理科は、日本の高校での履修範囲から出題されます。海外の高校で数学や理科が得意だったとしても、日本の入試問題は難しく厄介だと感じるかもしれませんので、早めに学習を始めましょう。

春入学の帰国生入試は、学科試験も面接の質疑応答もほとんどが日本語です。日本語を強化するには、日常的な読書が有効。論説の読み解きに慣れておくため、新聞の社説を読むのもおすすめです。また、中3までの常用漢字は最低限読み書きができるようにしておきましょう。

帰国生入試は9月初めから始まります。アメリカで高校を卒業した後だと、準備期間は約2カ月しかありません。確実に間に合うように、海外にいる今から準備を着々と始めておきましょう。

取材協力

丹羽筆人

日本の大手予備校勤務を経て1999年に米国に移住、各地の補習校や学習塾の講師を務める。2006年に米日教育交流協議会を設立、海外在住子女の日本語・日本文化体験プログラムを企画運営。河合塾海外帰国生コース北米事務所進学アドバイザー、名古屋国際中学校・高等学校アドミッションオフィサー北米地域担当・国際高等学校同職、サンディエゴ補習授業校教務主任も務める。

米日教育交流協議会: www.ujec.org/



舞台はグローバル。国際人材に求められる資質

TEMPLE UNIVERSITY,
JAPAN CAMPUS

テンプル大学ジャパンキャンパス (TUJ) 上級副学長 加藤智恵
www.tuj.ac.jp/jp/ug/index.html

新型コロナウイルスにより世界の価値観が根幹から揺さぶられる今、進学準備を進める皆さんはさまざまな選択肢に悩まれていることでしょう。

TUJは4年制州立総合大学であるテンプル大学の日本校として、リベラルアーツを教育指針の基盤に真のグローバル人材を輩出しています。本学の特徴は、学生の4割が日本、4割が米国、残り2割がその他外国籍という国際的な環境で、すべて英語により米国大学式授業で学ぶ点です。プレゼンや議論を中心とした教育システムに慣れた皆さんにとって、日本で米国大学の教育をそのまま受け

られる環境は、将来の可能性を広げる絶好の機会といえるでしょう。日本を離れず米国大学の学位を取得することはもちろん、TUJで1・2年を過ごし、その後米国本校や他大学へ編入するなど選択肢の幅も広がります。

卒業生を見ているとグローバルに活躍する人材は、未曾有の変化にも柔軟に対応する創造力、解のない問いに挑む批判的思考、多様性を享受しながら他者と協働するコミュニケーション能力を兼ね備えていると感じます。受験生の皆さんは、高校時代に勉強や課外活動を大いに頑張ってください。本学はほかの米国

大学と同様に1回の受験の結果ではなく、高校時代の学力や共通テスト、語学力等から総合的に入学審査を行います。Common Appでの出願も受け付けています。国際人材を目指す強い意志を持った皆さんをお待ちしています。



東京・世田谷区のTUJキャンパス (写真提供: TUJ)

人材紹介

STS Career



アメリカでの採用をサポート 「全米の人材紹介サービス」

アメリカ全土へのネットワークで全米各地の求人をご紹介します。

求める人材像のヒアリング、候補者紹介、面接のセッティング、内定から入社までの手続きをサポートします。

stscareer.com



経理・給与計算アウトソーシング

STS Outsourcing

在米日系企業の管理業務をサポート 「リモート型業務代行サービス」

- ・繁忙期に特化し、平常時の人件費を削減
- ・従業員の退職によるリスクを低減し、業務の標準化を実現
- ・不正を防止し、オープンな業務体系へ変更

日次、月次で発生する記帳業務や売掛金・買掛金管理、小口精算、給与計算。連結レポートや日本本社への報告資料作成まで、経理・給与関連業務全般を代行します。



 STS Innovation

sts-innovation.com

info@sts-innovation.com

22519 Hawthorne Blvd. Torrance CA 90505
1240 East Arques Ave, M/S 311, Sunnyvale, CA 94085



「全米一長い鍾乳洞壁のど迫力」

—— アーカンソー州 ——

自然に囲まれた素朴な アメリカを満喫

広いアメリカ、他州に目を向けてみればこんなところがあったのかというような旅先も。アウトドアスポットを中心にアメリカを旅して回る本シリーズの第2回は、アーカンソー州へ。大自然に囲まれた「オザーク・フォーク・センター州立公園」は、アメリカのフォークミュージックの生まれた場所であり、春から秋にかけて、ライブミュージックや音楽イベントで賑わう。アーリーアメリカの素朴な生活シーンを再現していて、キルトや陶芸などクラフトのワークショップや、ナイフ造りなども行われていて、古きよきアメリカの村に迷い込んだよう。

「オザーク・フォーク・センター」には、豊かな森を生かした樹上オリエンテーリングが楽しめる「ロコ・ロープス」という施設もある。地上10mの高さなので、安全のためにハーネスを着けて細い丸太の上を歩いたり、グラグラと揺れる吊り橋を渡ったりするのは、スリリングなだけではなくか



クラフトが飾る舞台上、バンジョーやフィドルが奏でられる

なり体力もいる。難易度別に3つのコースがあり、インストラクターがついてくれる。実際、吊り橋などかなり間が空いていて、次の一步を踏み出すのが恐いくらい。コースの最後、地上までは滑車につかまって一気に下りる“ジップライン”で。達成感もあってみんな雄叫びを上げている。

驚きの鍾乳洞に トラウト釣りなども

アーカンソー州には、全米で唯一、米国森林局 (US Forest Service) が管理をしているという「ブランチャード・スプリングス洞窟」がある。エレベーターで地下約111mまで下りるとそこには驚くべき鍾乳洞の大空間が待っている。洞窟ツアーに参加すると鍾乳洞の成り立ちや歴史を解説してくれる。この洞窟が発見されたのは1963年だが、この頃は冷戦時代でシェルターとして使うことを考えて洞窟探索が盛んだったそう。アメリカでも最大の幅を誇る鍾乳洞壁は圧巻。クリスマスなどでコンサートも開かれるとのことで、HPをオープンするとそんな荘厳な音楽が流れる。



カセドラル(大聖堂) ルネムという大空間の鍾乳洞に息を呑む



ホワイト川のアちこちで釣り糸を垂れているポート

ミシシッピ川に沿っているアーカンソー州には、その支流であるホワイト川やブラック川が流れる。4種類ものトラウトが生息するホワイト川は、釣りで有名。川のほとりに400エーカーもの敷地が広がる「ガストンズ・ホワイトリバー・リゾート」は、59年の歴史を誇るリゾートで、ここに泊まって朝から釣りを楽しむ人で賑わっている。釣った魚をレストランで調理もしてくれるから、上手くいけば釣り果でおいしいご飯にありつけるかも。

取材・文/小野アムステッド 道子 ● 世界有数のトラベルガイドブック「ロンリープラネット日本語版」の編集を経て、フリーランスへ。東京とポルトランドを歩きまわって、世界あちこちにも飛ぶ、旅の楽しみ方を中心に食・文化・アートなどについて執筆、編集、翻訳多数。日本旅行作家協会会員。
Twitter https://twitter.com/ono_travel

■ オザーク・フォーク・センター州立公園
Ozark Folk Center State Park
<http://www.ozarkfolkcenter.com>

■ ロコ・ロープス Loco Ropes!
<http://locoropes.com>

■ ブランチャード・スプリングス洞窟
Blanchard Springs Caverns
<http://www.blanchardsprings.org>

■ ガストンズ・ホワイトリバー・リゾート
Gaston's White River Resort
<http://www.gastons.com>

*アーカンソー州 州都リトルロックのビル・アンド・ヒラリー・クリントン・ナショナル空港へは、LAから約4時間30分
アトランタから約1時間40分ほか。



Courtesy of GRAMMY Museum®
Mississippi - photographer: Rory Doyle

グラミー・ミュージアム
でミシシッピ州出身者の
名演奏が聞けるコーナー

ブルースの誕生は 綿花畑の中から

広いアメリカ、こんなところがあったのかという旅先を紹介していく本シリーズの第5回はブルースの故郷ミシシッピ州。温暖な気候で綿花が育つアメリカ南部州のなかで、ミシシッピ州は、19世紀には黒人奴隷労働力が支える綿花の大プランテーションが広がっていた。綿花畑の辛い労働で黒人たちが歌っていた音楽が元になって生まれたのがブルース。州内にはマディ・ウォーターズやサム・クック、B.B.キングなど数々の伝説的なアーティストの足跡をたどれる「ミシシッピ・ブルース・トレイル」があり、いわれのある場所を示すブルーの標識が200ほども立っている。

むせぶようなギターのと響きと魂に届く深い声、誰でもああこれこそブルースと思えるマディ・ウォーターズの音楽。彼の育ったクラークスデールの町には、「デルタ・ブルース・ミュージアム」があって、館内に彼の育った家が再現されている。この伝説的なミュージシャンは、当時、綿花畑の小作人として働き、どちらかという掘っ立て小



ミシシッピ州デルタ地帯で生まれたブルースの起源が分かるミュージアム

屋という表現がふさわしいこの家のポーチで歌っていた。そこを、ブルース・シンガーを探す旅で立ち寄ったアメリカ議会図書館のディレクターにして著名な民族音楽研究家アラン・ローマックスに見いだされたのが、最初のステップだったという驚くべき話を聞く。

クラークスデールには、ギタリストのロバート・ジョンソンがギターテクニックと引き換えに魂を売る取引を悪魔としたという「クロス・ロード」や、モーガン・フリーマンも経営者の一人というライブハウス「グラウンド・ゼロ・ブルース・クラブ」もある。ブルースファンによる無数の落書きで埋め尽くされた壁、今もここでは毎日のように、熱いブルースのライブが開かれている。

ブルースの伝説 過去から未来へ

マディ・ウォーターズの生まれたローリングフォークあたりには、今でも綿花畑が広がり、コットン・ジンという巨大な綿繰り機を備えた工場から、綿花の塊を州外・国外へも出している。また、南部料理に欠かせないキャットフィッシュ(アメリカナマズ)の養殖池には、1エーカーに4万匹ものナマズが泳いでいる。ご馳走になったキャットフィッシュのフライは、白身であっさりしていて驚くほどおいしかった。

ローリングフォークから1時間ほどのクリーブランドには、アメリカ国内でLAとここしかない世界的に有名なグラミー賞のミュ



壁からブルースが聞こえてきそうなグラフィティ。クラークスデールの町で

ージアムがある。2016年にオープンしたまだ目新しいミュージアムでは、同じ曲がLPレコードからカセットテープ、CDとどのように音が違うか聞くことができたりと体感型展示が面白い。グラミー賞の歴史やミシシッピ出身であるB.B.キングらの足跡などを通して、ブルースそして音楽がミシシッピ州の誇りであり魂の歴史であることが感じられるミュージアムだ。

取材・文/小野アムステッド 道子 ●世界有数のトラベルガイドブック「ロンリープラネット日本語版」の編集を経て、フリーランスへ。東京とポルトランドを歩き来しつつ、世界あちこちにも飛ぶ、旅の楽しみ方を中心に食・文化・アートなどについて執筆、編集、翻訳多数。日本旅行作家協会会員。
Twitter https://twitter.com/ono_travel

- ミシシッピ・ブルース・トレイル
Mississippi Blues Trail
<http://msbluestrail.org/>
- デルタ・ブルース・ミュージアム
Delta Blues Museum
<http://www.deltabluesmuseum.org>
- グラウンド・ゼロ・ブルース・クラブ
Ground Zero Blues Club
<http://www.groundzerobluesclub.com>
- グラミー・ミュージアム・ミシシッピ
Grammy Museum Mississippi
<http://www.grammymuseum.org/explore/grammy-museum-mississippi>

*ミシシッピ州、州都のジャクソンからクラークスデールは約100km。

CCPA 対策企画 Vol.3 プライバシーポリシーの更新 (その1)

ピルズベリー法律事務所

キャサリン・D・マイヤー
奈良房永

2020年1月1日よりカリフォルニア州消費者プライバシー法(CCPA) 対象企業は、公表している自社のプライバシーポリシーの中で、既存の法律ですでに要求されている開示事項に加え、CCPAのもとでの情報開示を行うとともに、これを毎年更新していくことが求められます。

既存の法律であるカリフォルニア州オンラインプライバシー保護法(Busn. & Prof Code 22575)「OPPA」は、商用のウェブサイトまたはオンラインサービスの運営者でカリフォルニア州の消費者の個人識別情報を収集する者に対し、次の点を満たしたプライバシーポリシーを掲載することを求めています。

- (i) 同運営者が収集する個人識別情報のカテゴリや、かかる情報の開示先である第三者のカテゴリを特定していること
- (ii) ウェブサイトを訪問する者が以前に提出した情報にアクセスし、これを変更する方法を記載していること
- (iii) プライバシーポリシーへの変更を運営者から消費者に知らせる方法を記載していること
- (iv) 当該ポリシーの効力発生日を記載していること
- (v) ユーザーのブラウザから発せられるウェブ上での行動履歴トラッキング拒否のシグナルに対して、運営者がどのような対応を取っているかを記載していること
- (vi) 第三者がサイト訪問者のオンラインでの活動について、長期間かつほかのウェブサイトにもわたり情報を収集することを、同運営者が許容しているか否かを開示すること

OPPAでいう「個人識別情報」とは、消費者に関する個人を識別できる情報を意味し、氏名、住所、Eメールアドレス、電話番号、ソーシャルセキュリティ番号、その他特定の個人に物理的にまたはオンラ

イン上で接触できる何らかの識別情報および、かかる識別情報と組み合わせることによって個人を識別できる形態のユーザーに関するそのほかの情報を含みます。「消費者」とは自身または自身の家族・世帯のために購入またはリースによって商品、サービス、金銭または、信用を得るまたは得ようとする個人を指します。

これに対しCCPAは「消費者」について、あらゆるカリフォルニア州の住民を指すものとし、自身または自身の家族・世帯のために取引をするとの要件を取り除くことで、その定義を拡張しています。また、「個人情報」の定義について、特定のカリフォルニア州の住民もしくは世帯を識別し、これらに関連し、これらを記述し、これらと結び付けることができるか、または直接もしくは間接的にこれらに繋がっているといえるあらゆる情報を意味するとして、その定義を広げています。CCPAではOPPAの規定よりも広く個人情報のカテゴリが例示列挙されています。OPPAでは、オンラインサービスまたはウェブサイトによって収集された情報にかかる開示を求めている一方で、CCPAは形式や情報源の如何にかかわらず、オンライン・オフライン問わず収集された情報に関する運用をプライバシーポリシーにおいて開示することを求めています。

CCPAを遵守するために、プライバシーポリシーは以下8つの事項を含んだものでなければなりません。

1. カリフォルニア州の住民に付与される新たな権利についての記載

この記載は上記の新たな権利のすべてを包含したものでなければなりません。併せて、消費者は12カ月の間に2回まで個人情報開示請求権を行使できること、企業の側でも請求をしている個人から必要な情報をもって本人確認をすることが必要であること、企業は個人情報開示請求権の行

使を受けてから45日以内に対応することも表示しなければなりません。

2. 個人情報の提供や削除の請求をする方法の記載

企業は各個人からの請求を受け付ける方法を2つ以上提供しなければなりません。このうち最低限フリーダイヤルの電話番号を用意し、ホームページを持つ企業はウェブページアドレスも含まなくてはなりません。また、プライバシーポリシーのこの点の記載箇所では、それぞれの方法を通じた請求を行うプロセスも説明しなければなりません。そのウェブページへのリンクもこの箇所に掲載しておく良いでしょう。

3. ウェブサイト上でオプトアウトのページへのリンクを設けること

もし企業が第三者に対し、金銭上またはその他の対価と引き換えに個人情報へのアクセスを付与したりこれを開示したりする場合には(これをCCPA上は「売却」と規定)、企業はウェブページ上に「私の個人情報を売却しないで」と記載したリンクを設け、消費者が自身の情報について売却からのオプトアウトができるようにしなければなりません。なお、リンクはホームページのサイト下部(フッター部分)にも表示されるようにしなければならぬ点にも注意が必要です。

※次号に続きます。ウェブサイトwww.usfl.comには、本記事の全文を掲載しています。

※本コラムは一般的なケースに関する情報提供を目的としたものです。特定事例における法的アドバイスが必要な場合は、専門家に相談してください。

ピルズベリー法律事務所

1世紀以上にわたり、日本企業の事業拡大や紛争解決に助言してきたアメリカ大手法律事務所。弁護士総数700人以上。多くの日・英バイリンガルの弁護士・スタッフが日本企業に法律サポートを提供。
Tel: 212-858-1000

<https://japanese.pillsburylaw.com>

CCPA 対策企画 Vol.4 プライバシーポリシーの更新 (その2)

ピルズベリー法律事務所

キャサリン・D・マイヤー
奈良房永

前号で、カリフォルニア州消費者プライバシー法(CCPA)を遵守するためにプライバシーポリシーに含む事項を3つお伝えしました。今回は残りの5つを解説します。

4. 過去12カ月の間に収集された個人情報のあらゆるカテゴリのリスト

カリフォルニア州オンラインプライバシー保護法(OPPA)はオンラインで収集された個人情報のみが対象でしたが、CCPAは収集された情報の情報源や形態の如何を問いません。ただし、過去12カ月の間に収集された個人情報のみを対象とします。プライバシーポリシーは毎年更新する必要があり、そこに列挙されたカテゴリの情報は、ポリシーの当年の更新基準日から過去12カ月の間に収集された情報であることを明示しなければなりません。CCPA上の個人情報の定義では、かかる情報開示の対象となりうる次の11種類の個人情報のカテゴリ分けが規定されています。

識別情報(コンタクト先、政府発行の身分証明書、クッキー等)、セキュリティ侵害防止のために保護される情報(名前、口座番号、免許証、ソーシャルセキュリティ番号、ユーザー名とパスワード、健康・医療情報)、保護対象の分類情報(人種、性別、民族等)、商業情報、ネット上の行動、ジオロケーション(位置情報)、音声・ビジュアルデータ、職歴・専門情報、学歴、バイオメトリクス(生体認証)、および以上の情報から推測されるもの。

5. 各カテゴリの個人情報の情報源

個人情報の各カテゴリ情報源についても、プライバシーポリシーで特定しなければなりません。情報源となるのは情報を提供している当の本人である場合や第三者が企業に情報を提供している場合、クッキーの使用など、企業が個人の活動を認知・記録することが情報源となることもあります。

6. ウェブサイト上でオプトアウトのページへのリンクを設けること

各カテゴリの情報を使用するあらゆる目的をプライバシーポリシー上で開示する必要があります。仮に情報が別の目的で使用されるのであれば、その点をプライバシーポリシーでも別途周知しなければなりません。企業としてはあらかじめ各々の情報について、使用理由をすべて明確にしておくことが望ましいです。収集された個人情報の開示請求に対応する際も、企業は情報を収集したビジネス・商売上の目的も併せて開示することが求められます。

7. 過去12カ月の間に売却された個人情報のカテゴリのリスト

企業がCCPA上の「売却」の要件を満たす取引に従事している場合、過去12カ月の間に売却した個人情報のカテゴリを列挙することが求められます。プライバシーポリシー上は情報を受け取る第三者のカテゴリを列挙することは求められませんが、消費者が請求した場合は第三者のカテゴリも開示する必要があります。

8. 過去12カ月の間にビジネス上の目的で開示された個人情報のカテゴリのリスト

過去12カ月の間にビジネス上の目的で開示した個人情報のカテゴリが記載されていなければなりません。CCPAにおいて、「ビジネス上の目的」とは以下のように定義されます。

◆サイト訪問者の延べ広告表示数の計算、広告表示の位置やクオリティの確認、法律やその他基準に適合しているかの監査等といった、消費者との間で進行中のさまざまな情報のやり取りやそこでの取引にかかわる監査のため

◆セキュリティ上の事故を検知し、狡猾・詐欺的・欺罔的・違法な活動を防止し、かつかかる活動を行った者を告訴するため

◆その企業の代わりにさまざまなサービ

スを行うこと。たとえば顧客のアカウントの維持・種々の対応、カスタマーサービスの提供、オーダーや取引の処理・実行、顧客の情報の確認、支払いの処理、信用の供与、広告・宣伝サービスの提供、種々の分析サービスの提供、その他類似のサービスの提供などのため

◆もともと意図していた機能を損なうエラーを特定して直す修復作業のため

◆短期間・一時的な使用のため(ただし、個人情報が第三者に開示される場合や、その情報を使って消費者のプロフィールを作成する、個々の消費者との間の進行中の情報のやり取りの範囲から外れて消費者によるサービスの利用形態を変えるといった行為は含まれない。消費者がウェブサイトを開覧している最中にその消費者との間での情報のやり取りの中で、消費者のアクションに合わせてサイト上で表示される広告を変えるといったことは含む)

◆技術上の諸事項を開発・実用化するために内部で研究を行うため

◆自社が所有・製造または自社のために製造され、あるいは自社で管理するサービス・デバイスの質や安全性を確認・維持するため、またそのようなサービス・デバイスを改良、アップグレードまたは強化するための措置を実施するため

プライバシーポリシーを毎年更新するために、自社における情報の収集・使用・開示・売却の運用を毎年見直しましょう。

※本コラムは一般的なケースに関する情報提供を目的としたものです。特定事例における法的アドバイスが必要な場合は、専門家に相談してください。

ピルズベリー法律事務所

1世紀以上にわたり、日本企業の事業拡大や紛争解決に助言してきたアメリカ大手法律事務所。弁護士総数700人以上。多くの日・英バイリンガルの弁護士・スタッフが日本企業に法律サポートを提供。
Tel: 212-858-1000

<https://japanese.pillsburylaw.com>



遙かな時の流れを感じる

ウォータートン・グレイシャー 国際平和自然公園

モンタナ州およびカナダ

世界遺産とは●地球の生成と人類の歴史によって生み出され、未来へと受け継がれるべき人類共通の宝物としてユネスコの世界遺産条約に基づき登録された遺産。1972年のユネスコ総会で条約が採択され、1978年に第1号が選出された。2019年7月現在、167カ国で1121件(文化遺産869件、自然遺産213件、複合遺産39件)が登録されている。

モンタナ州の北部に位置するグレイシャー国立公園と、カナダのアルバータ州南部に位置するウォータートン湖国立公園。国境をまたいで接するこの2つの国立公園は、1932年に世界で初めて国際平和自然公園に指定された。きっかけは、地元住民たちが起こした小さな運動。人間が定めた境界とは無縁に続く豊かな自然を守るために、政府に呼びかけたことで設立された。

ロッキー山脈に沿って広がる自然公園には、標高1万フィートもの峰々が連なっている。ここには「北米大陸の冠」との異名がある。山の頂に降る雨が川となり、遙かなる旅を経て、西は太平洋、東は大西洋、北は北極海と3つの海に流れ出す、北米大陸で唯一の場所なのだ。グリズリーやビッグホーンシープ、高山植物など、さまざまな動植物の楽園を生み出した世界的に珍しいこの環境が評価され、1995年に世界自然遺産に登録された。

氷河が織りなす絶景

グレイシャー国立公園には、東西を横

断するGo-to-the-Sun Roadという道がある。ドライブしながら変化に富んだ美しい景色を楽しめるほか、ハイキングトレイルや各種アクティビティの拠点も点在している。グレイシャー国立公園の特有の見どころといえば、やはり氷河。この地の壮大で美しい景観は、気が遠くなるような長い年月をかけて氷河によって形成された。年々、温暖化によって山を覆う氷河の面積は縮小しているものの、今なお昔と変わらない姿が一部残っている。ほとんどの氷河は険しい山の上にあって近づくことはできないが、ハイキングで見に行ける氷河もある。グリーンネル氷河はその一つだ。往復で5~7時間のトレイルは起伏があり険しい道のりだが、目の前に氷河が広がる光景はここでしか体験できないもの。体力的に難しい場合は、Go-to-the-Sun Road沿いから肉眼で望めるジャクソン氷河をお見逃しなく。

公園内にはマクドナルド湖や、高山植物や野生動物が見られるローガン・パス、氷河が多く残っているメニー・グレイシャーなどに約150ものハイキングトレイルがある。のんびりと日光浴をする固有種マウン



上/絵画のように美しいセントメアリー湖 左下/Go-to-the-Sun Roadは全長約50マイル、片道車で2時間ほど 右下/断崖で暮らすマウンテンゴートはロッキー山脈の固有種

テンゴートや、目の覚めるようなエメラルド色の湖など、非日常の贅沢な時間が楽しめるはず。

グレイシャー国立公園の東側の入口から車で1時間ほど北上すると、ウォータートン湖国立公園にたどり着く。青く澄んだ大きな湖を中心に、なだらかな平原や岩山、美しい滝などの豊かな自然が広がっている。ハイキングはもちろん、クルーズやカヤック、湖畔に広がる小さな村でショッピングも楽しめる。公園の敷地は小さいので、サイクリングもおすすめだ。

夏の間の暖かいわずかな期間には、緑広がる神秘的な景色が見られる2つの国立公園。行き来する際は、パスポートをお忘れなく。

遺産プロフィール

ウォータートン・グレイシャー国際平和自然公園
Waterton Glacier International Peace Park
登録年 1995年
遺産種別 世界自然遺産
<https://www.nps.gov/glac/index.htm>
<https://www.pc.gc.ca/en/pn-np/ab/waterton/>

文/齋藤春菜 ●物流会社で営業職、出版社で旅行雑誌の編集職を経て渡米。思い立ったら国内外を問わずふらりと旅に出ては、その地の文化や人々、景色を写真に収めて歩く。世界遺産検定1級所持。



高度な資格や専門知識、特殊技能が求められるスペシャリスト。手に職をつけて、アメリカ社会を生き抜くサバイバー。それがたくましく「専門職」の人生だ。「天職」をつかみ、アメリカで活躍する人たちに、その仕事を選んだ理由や、専門職の魅力、やりがいについて聞いた。



「日本で経験後に渡米」が正解だった 役者への気配り、雰囲気作りも重要

ヘアメイクアーティスト **松本 安芸子**

学生時代はバスケットボールと陸上競技が得意でしたが、もともと抱えていた膝の故障が原因でアスリートになる夢は断念し、東京都内の山野美容専門学校に進学しました。

卒業後は舞台俳優のヘアメイクに携わる会社に入社、新人時代からスターのメイクを担当するようになりました。最初はヘアメイク、ウィッグ、ヒゲが主な担当でしたが、『オペラ座の怪人』のメイクに強く惹かれて、特殊メイクもやりたいと思うようになりました。ところが特殊メイクの部署への異動を上司に掛け合ったものの却下されてしまい、ならば本場のハリウッドに行つてゼロから勉強しようと決断、1990年に当初は半年の予定で渡米したのです。今と違ってインターネットが(身近に)ない時代でしたから、情報をほとんど得られないままやって来ました。英語に関しても、浅はかにもホームステイすれば喋れるようになる、って思っていたんです(苦笑)。

英語学校を経て、メイクスクールに入学。そこでコネクションをつかみ、初めは主に日本の商業撮影に声が掛かり、ヘアメイクのアシスタントとしてスタートを切りました。そして、現在までに関わった作品数は映画だけでも70本を超えます。しかし、今でも英語には苦労しています。現場でのたわいのない会話でも、昔のテレ

ビ番組や政治経済などの難しい話題になると静かになってしまいますね。

寺島しのぶ主演映画で カンヌに同行

役者さんとは長時間、間近で過ごすので、雰囲気作りも大切です。ある商業の仕事では、ある女優さんが自分の髪型に結構こだわる方で、なかなか本人が納得しませんでした。最終的に本人と監督にOKもいただき、撮影は無事終了しました。そうしたら翌日、その女優さんから「あなたは絶対諦めなかった。私のためにたくさんの時間を使ってくれてどうもありがとう」という感謝のテキストメッセージが届いたのです。「ありがとう」と言ってもらえると、どんなに大変な仕事でもやっていてよかったと思えます。

また、私の場合は日本で経験を積んでから渡米したことが正解でしたが、それでも仕事をするうえでの日米の違いは実感します。たとえば、過去にこんなことがありました。ある映画で、監督との打ち合わせを事前に済

ませていたので、最初のミーティングで私は全然発言しなかったんです。そして撮影初日、一段落ついたところでプロデューサーが私に謝ってきました。どういうことかということ、ミーティングで黙っていた私を見てバカだと思ったが、4、5人のアシスタントと猛スピードで現場を回す私を見て、すごい! と考えを改めたと言います。確かに、スピークアウトしないのが日本人の悪い癖ですよ。しかし、それを機に私はできるだけミーティングの場で発言するようになりました。今はそのプロデューサーに感謝しています。

最近関わったのは、平柳敦子監督の映画『オー・ルーシー!』です。同作は2017年カンヌ国際映画祭にノミネートされ、私は寺島しのぶさんのメイク担当としてカンヌまで同行させていただきました。アメリカの撮影現場ではてんやわんやでしたけれど、このような作品に関わらせていただけたことにとても感謝しています。

My Resume

氏名: 松本安芸子 (Akiko Matsumoto)

現職: ヘアメイクアーティスト

取得した資格: 日本の美容師免許、Vidal Sassoon diploma in London、Union Local 706

ビジネス拠点: ハリウッド

その他: ウェブサイト www.Akikoface.com



『オー・ルーシー!』が出品されたカンヌで